

## **Bedienungsanleitung**

für das AddIn  
für

**GSC60**

# Inhaltsverzeichnis

Allgemien	3
Hinweis	4
Konfiguration	5
Kommunikation	6
Import	7
Import	8
Probleme/Fehler	15

## Allgemein

Dieses AddIn ist eine additive Komponente für die Prüfsoftware der MEBEDO GmbH.

Im Weiteren wird die Prüfsoftware als das Hauptprogramm bezeichnet.

Die Funktion von diesem AddIn besteht darin, Messdaten aus dem GSC60 (Siehe Abb.1) in die Datenbank des Hauptprogramms zu importieren.

Beim Datenimport werden die im Prüfmittel vorhandenen Daten eingelesen, teilweise aufbereitet und anschließend in der Datenbank des Hauptprogramms gespeichert.



Abb.1 GSC60

-O-

## Hinweis

Diese Hilfe wurde mit größter Sorgfalt erstellt.

Die MEBEDO GmbH und der Autor können jedoch für eventuell verbliebene Fehler und deren Folgen weder eine juristische noch sonst irgendeine Haftung übernehmen.

Die in diesem Handbuch enthaltenen Angaben sind ohne Gewähr und können ohne weitere Mitteilung geändert werden. Die MEBEDO GmbH geht hiermit keinerlei Verpflichtungen ein.

Die in diesem Handbuch beschriebene Software wird auf Basis eines Lizenzvertrages geliefert.

Das Handbuch ist urheberrechtlich geschützt. Alle Rechte bleiben ausschließlich der MEBEDO GmbH vorbehalten. Kein Teil des Handbuchs darf ohne vorherige schriftliche Genehmigung der MEBEDO GmbH in irgendeiner Form reproduziert oder in eine für Maschinen verwendbare Sprache übertragen werden. Letzteres gilt insbesondere für Datenverarbeitungsanlagen.

Auch die Rechte der Wiedergabe durch Vortrag, Funk und Fernsehen sind der MEBEDO GmbH vorbehalten.

Die in diesem Handbuch erwähnten Softwarebezeichnungen sind zumeist auch eingetragene Warenzeichen und unterliegen als solche den gesetzlichen Bestimmungen.

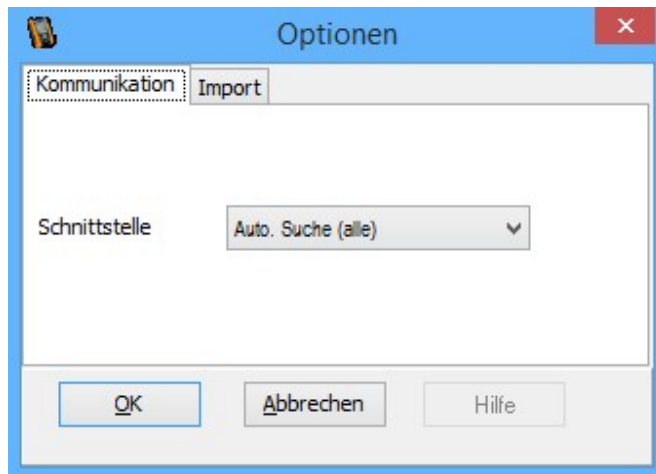
-O-

## Konfiguration

Im Hauptmenü lässt sich das AddIn über den Menüpunkt Extras -> AddIns -> GSC60 Optionen... konfigurieren.

-O-

## Kommunikation

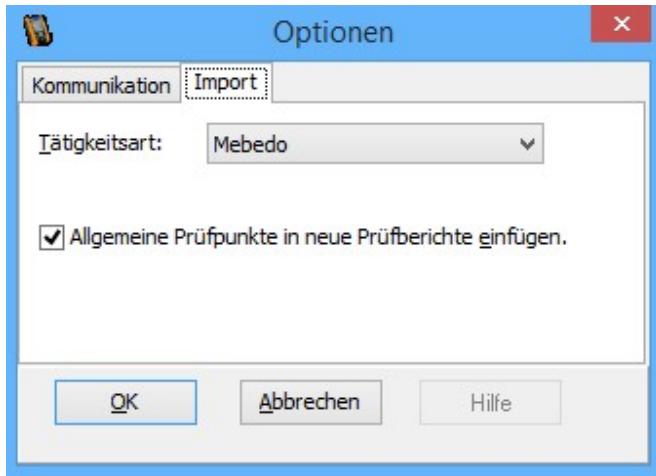


### **Schnittstelle**

Über das Kombinationsfeld "Schnittstelle" kann der Anwender einstellen, an welcher seriellen Schnittstelle das Prüfgerät angeschlossen ist.

-O-

## Import



### **Tätigkeitsart:**

Sie geben die Tätigkeitsart an, die automatisch bei den importierten, neu angelegten, Prüfberichten hinterlegt wird.

### **Allgemeine Prüfpunkte in neuen Prüfberichten einfügen:**

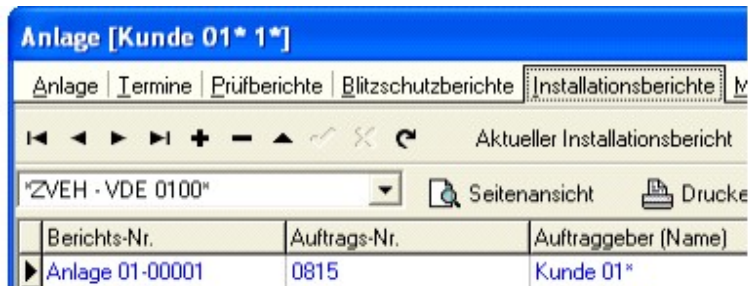
Aktivieren Sie diesen Punkt, so werden in den importierten, neu angelegten, Prüfberichten automatisch die allgemeinen Prüfpunkte zur Anlage hinterlegt ,wenn die Mebedo Tätigkeitsart ausgewählt wurde.

### **Anmerkung:**

Die Importoptionen werden nur in **ELEKTROmanager** angezeigt werden.







Wählen Sie dann den Installationsbericht aus, in den Sie die Daten aus dem GSC60 importieren möchten oder erstellen durch einen Klick auf einen neuen Bericht und wählen diesen dann aus.

Im geöffneten Installationsbericht finden Sie in der unteren Leiste des Fensters, den Punkt: "Messungen importieren"



Mit diesem Aufruf werden die Daten übernommen.

### Anlagen Prüfbericht (Nur in ELEKTROmanager!)

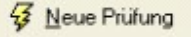
Die im GSC60 gespeicherten Messdaten können Sie im ELEKTROmanager in einen Prüfbericht einer Anlage importieren.

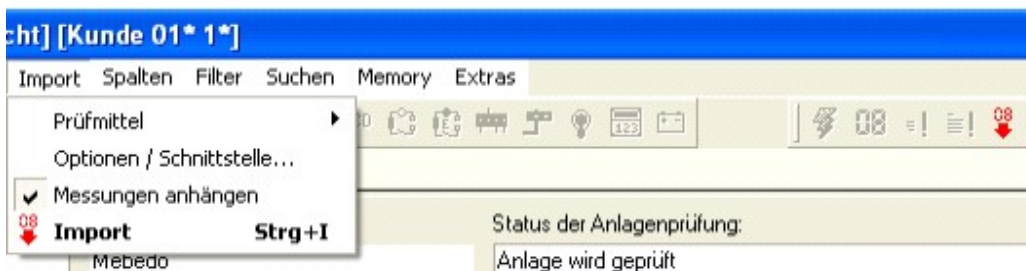
#### Wichtig:


**Bei diesem Import werden keine Strukturdaten oder protokollierbare Daten importiert, lediglich die Messwerte!**

Zum Import in einem Anlagenprüfbericht öffnen Sie im ELEKTROmanager zunächst die entsprechende Anlage und klicken auf die Karteikarte Prüfberichte.



Falls Sie noch keine Prüfung in dieser Anlage angelegt haben, wählen Sie bitte  aus. Öffnen Sie dann den darunter stehenden Prüfbericht. Bei mehreren Prüfberichten ist der aktuelle Prüfbericht zu dieser Anlage in blauer Schrift markiert. Nachdem Sie den betreffenden Prüfbericht geöffnet haben, können Sie nun die Daten aus dem GSC60 importieren.



Zum Starten des Imports können Sie nun entweder unter dem Menü "Import" in der Menüleiste auf das  Zeichen klicken oder auch dieses Icon in der Navigationsleiste verwenden.

Stellen Sie zuvor sicher, dass im Menü Import / Prüfmittel der GSC60 als Messmittel ausgewählt ist.

**ACHTUNG:**

Sind schon Prüfungen gemacht worden sollten Sie darauf achten das der Haken bei "Messungen anhängen" gesetzt ist - ansonsten werden die vorhandenen Messdaten überschrieben.

Bevor der Import durchgeführt wird, bekommen Sie noch einen Hinweis über den Umfang des Imports.

Sind Messdaten mehrerer Anlagen im GSC60 vorhanden, so erscheint zunächst ein Filter-Dialog, in dem Sie einschränken können, dass nur bestimmte Daten in den aktuellen Prüfbericht importiert werden. Falls im Prüfbericht schon Messungen vorhanden sind, können Sie noch weiter festlegen wie Sie die Daten importieren möchten.

## Verlauf des Imports

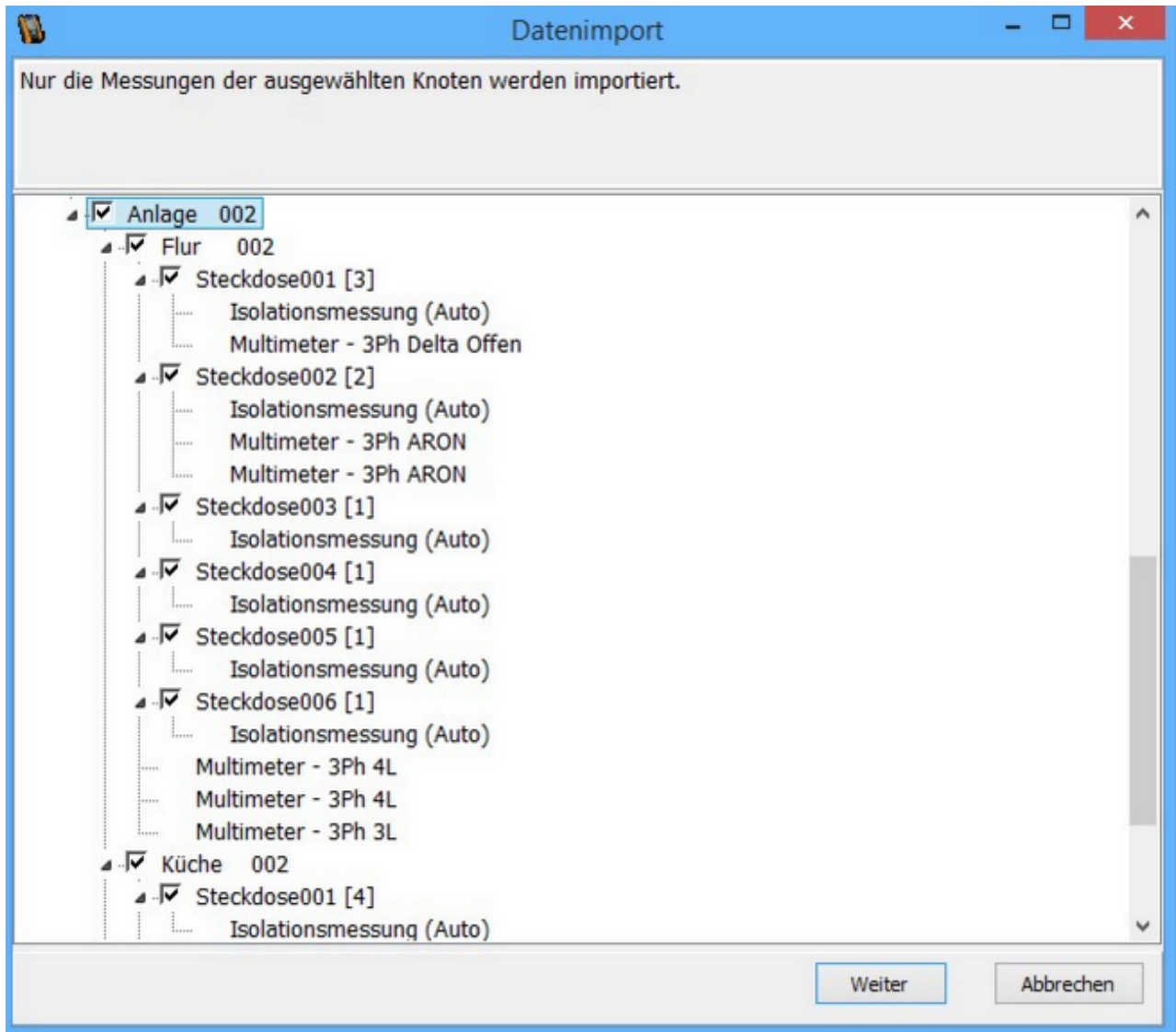
Nach dem Start des Imports wird ein Hinweis angezeigt




Der Hinweis enthält die Punkte, welche der Anwender folgen soll, um eine Verbindung zwischen PC und das Prüfgerät herzustellen.

Mit  wird die Geräteerkennung gestartet.

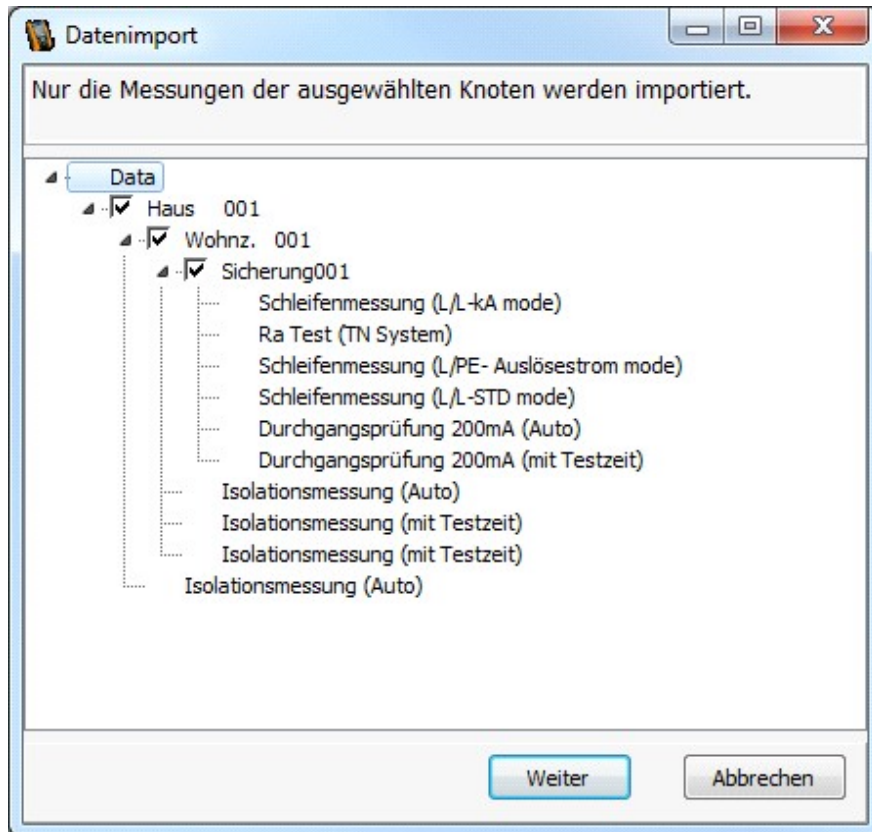
Nach der Erkennung des Prüfgerätes werden zuerst die Bezeichnung der Anlagen (erste Ebene) und die Anzahl der gesamten Messungen einer Anlage gelesen und in einem Filter angezeigt.



Nur die ausgewählten Anlagen im Filter werden importiert.

Mit  wird die Auswahl im Filter bestätigt und die Daten der ausgewählten Anlagen werden importiert.

Die importierten Anlagen werden detailliert mit den Messungen in einem zweiten Filter angezeigt.



In diesem Filter können bestimmte Knoten, welche importiert werden sollen, ausgewählt werden.

Mit  werden die Daten in der Datenbank gespeichert.

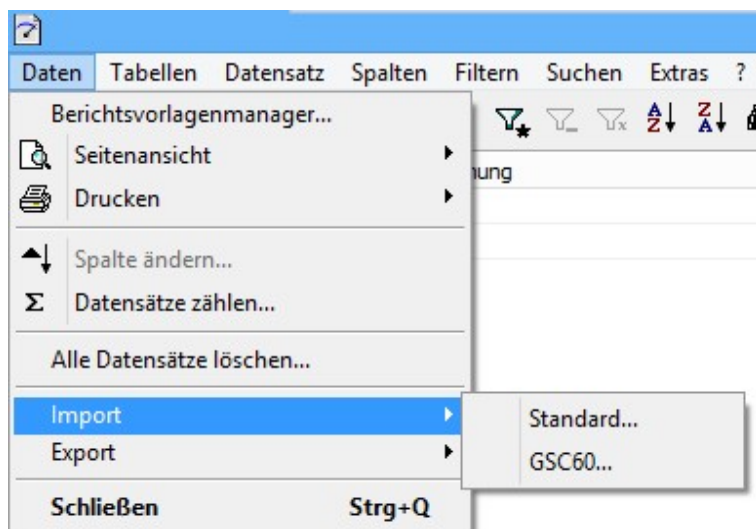
### Anlagen mit Messergebnissen importieren (Nur in ELEKTROmanager!)

In GSC60 kann ein Baum mit bis 3 Ebenen gespeichert werden.

Um diesen Baum in ELEKTROmanager zu importieren sollen die Knoten ein Typ haben, es muss ausgewählt werden, ob das Knoten ein Verteiler, ein Stromkreis, eine RCD oder ein Betriebsmittel ist.

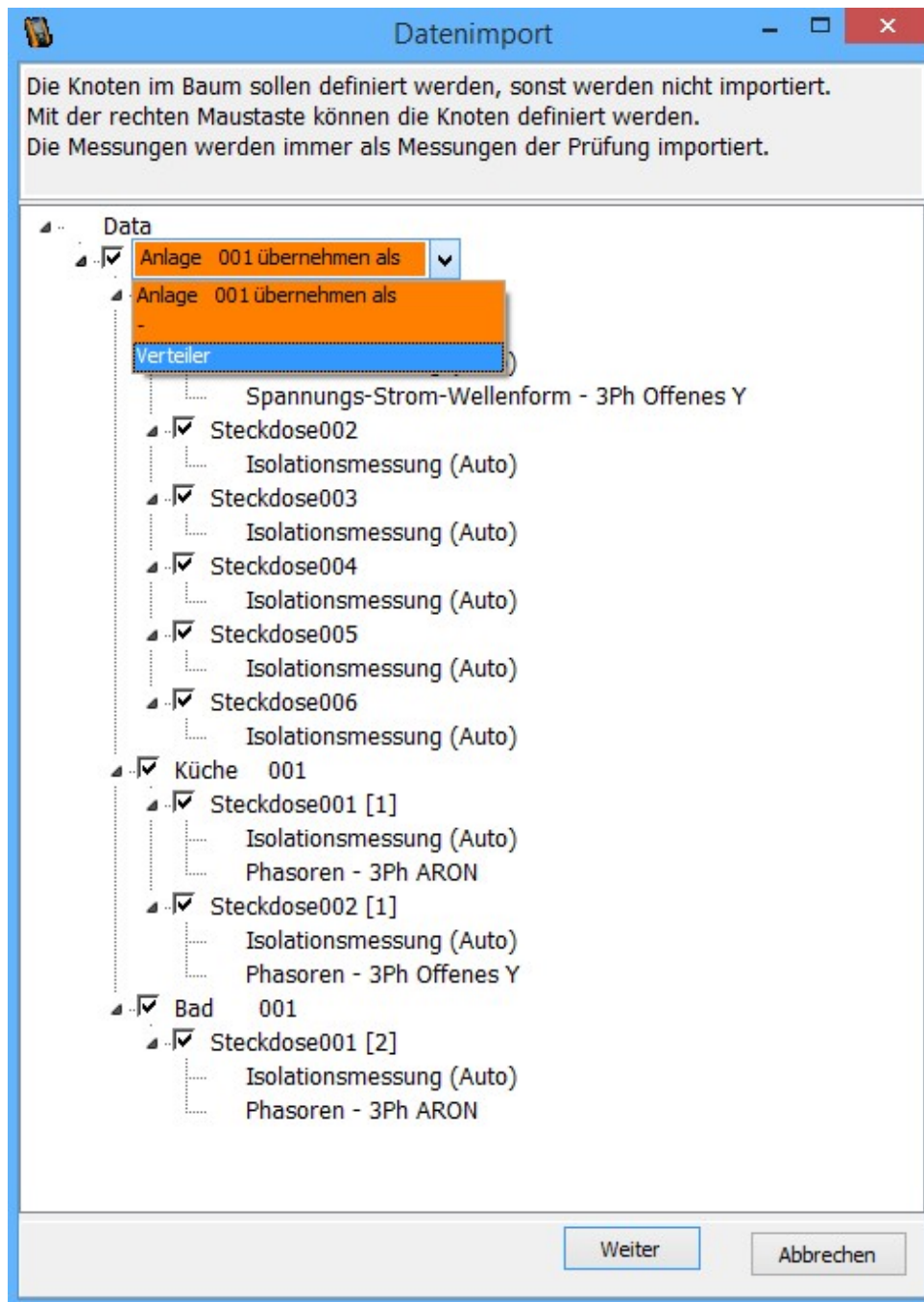
Zuerst wird der Import in der Tabelle der Anlagen gestartet.

Im Menü dieser Tabelle **Daten ->Import ->GSC60** kann der Import gestartet werden.



Nach der Prüfmittelerkennung werden die Daten aus dem Speicher des Gerätes ausgelesen und bearbeitet. Sind mehrerer Anlagen im GSC60 vorhanden, so erscheint zunächst ein Filter-Dialog, in dem Sie

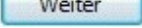
einschränken können, dass nur bestimmte Anlagen importiert werden.  
Die Ausgewählten Anlagen werden in einem anderen Filter angezeigt.



Die Knoten müssen für ELEKTROmanager definiert werden, mit der rechten Maustaste kann ein Knoten definiert werden.

Der Baum fängt immer mit einem Verteiler an, ein Verteiler kann Ein RCD/FI oder Stromkreis haben.  
In dieser Tabelle Können Sie sehen, welche Objekte Sie an welcher Position einführen können.

	Verteiler	RCD/FI	Stromkreis	Betriebsmittel
Verteiler		X	X	
RCD/FI		X	X	
Stromkreis	X		X	X
Betriebsmittel				

Nach der Definition aller Knoten kann die Auswahl im Filter mit  bestätigt werden. Der angezeigte Baum kann als eine Anlage oder ein Bestandteil eines vorhandenen Anlagenbaums importiert werden.



Mit **Ja** wird die Anlagentabelle geöffnet und die Anlage welche, die importierte Anlage enthalten soll, kann ausgewählt werden.

Alle Daten werden in dieser Anlage Importiert.

Mit **Nein** wird eine neue Anlage in der Tabelle hinzugefügt.

-O-



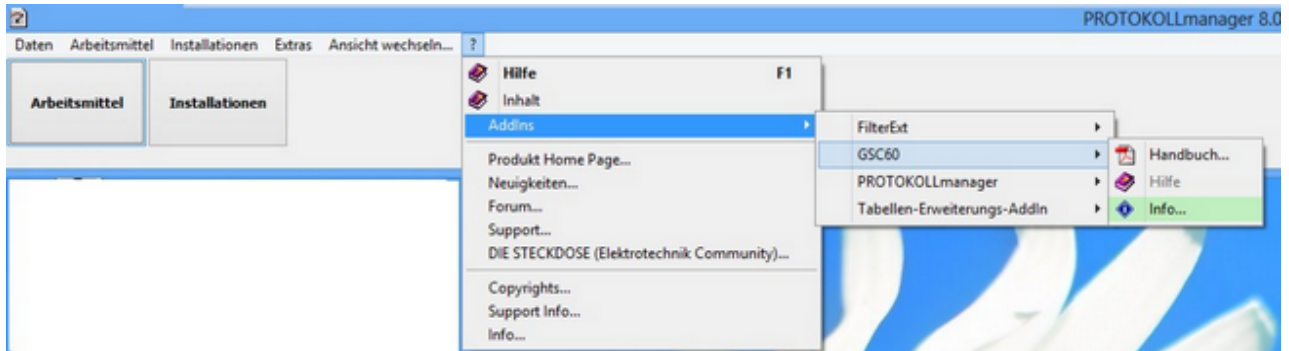
## Probleme/Fehler

Sollten Sie ein Problem mit dem AddIn haben, erstellen Sie bitte ein Supportdatei (.msf) und schicken Sie diese an support@mebedo.de.

Erstellen der Supportdatei

Halten Sie sich an die folgende Vorgehensweise:

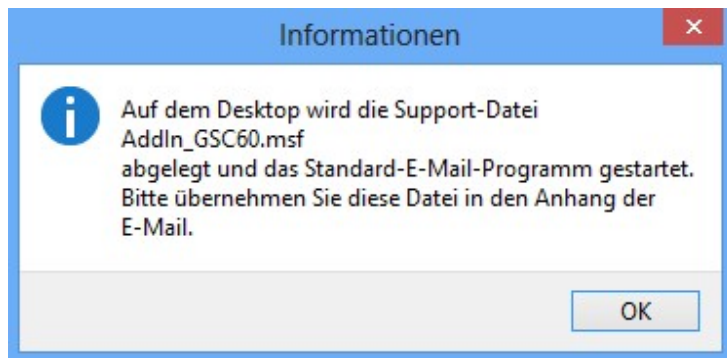
1. Starten Sie das Programm und wählen Sie den Info-Eintrag des entsprechenden AddIns:



2. Im Info-Dialog des AddIns klicken Sie auf das Symbol mit dem Briefumschlag:



3. Im sich öffnenden Kontextmenü wählen Sie den Eintrag "E-Mail – Support data".
4. Folgen Sie den Anweisungen in der erscheinenden Meldung und versenden Sie die MSF-Datei an unseren Support:



Beschreiben Sie dabei detailliert das aufgetretene Problem (Verhalten, Meldungen, Bilder)!  
Falls Sie bezüglich des Problems schon unseren Support angeschrieben haben, übernehmen Sie zwecks korrekter Zuordnung unbedingt den Betreff der vorangegangenen E-Mail!

-O-



# Index

## - A -

Allgemein 3

## - H -

Hinweis 4

## - I -

Import 8, 7

## - K -

Kommunikation 6  
Konfiguration 5

## - P -

Probleme/Fehler 15

